



助け合って共に未来を開拓する

大連金普新区商務局

住所：遼寧省大連經濟技術開發区金馬路199号金普新区管理委員会

TEL：0411-87612005 FAX：0411-87530036

HP：www.dl.jp.gov.cn



大連金普新区
DALIAN JINPU NEW AREA

大連金普新区

東北地域初の国家新区
国家越境ビジネス総合試験区
遼寧自由貿易試験区
瀋陽-大連国家自主イノベーションモデル区
開放型経済新体制構築のテスト試験区
金普新区が斬新な戦略的発展の黄金時代へまい進

金普新区の位置づけ

「一地」
北東アジアに向かう開放協力の戦略高地

「一極」
東北地域の全面的振興を牽引する重要な成長極

「三区」
旧工業基地発展方式転換の先導区
体制とメカニズム創新及び自主イノベーションのモデル区
新型都市化と都市農村部一体化発展の先導区

「両中心」
北東アジアの重要的国際航運センターと物流センター



目次

C O N T E N T S



04 大連市について

06 大連金普新区

08 投資環境

14 基盤産業

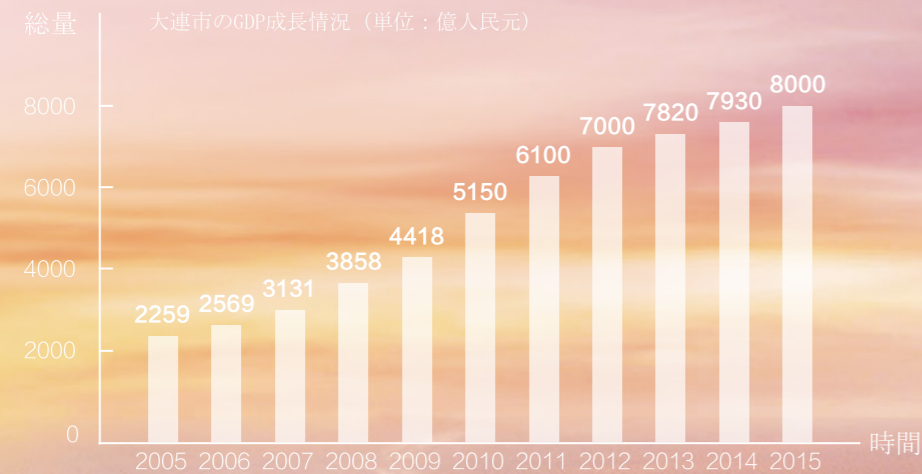
22 園区紹介

32 行政サービス

38 連絡先

大連市について

大連市はユーラシア大陸の東岸に位置し、東は黄海、西に渤海を臨み、南は海を隔てて、山東半島と向かい合い、北は広大な東北平原を背後地とし、東北・華北地域と世界各地を結び付ける海上窓口である。大連市は夏季ダボスの開催地、中国国際ソフトウェア交易会の唯一指定都市、重要な港、貿易、工業、観光の都市であり、中国北方における重要な国際交通センターと物流センターである。



自然情況

人口: 669万人
面積: 12574km²
温度: 平均気温10.5℃
最高気温: 27.3℃ (八月)
最低気温: -7.7℃ (一月)
湿度: 64%-72%
日照時間: 2500-2800時間
照射率: 60%
降水量: 550-950mm (21.7-37.4インチ)
緑化率: 42.8%
海岸線の長さ: 2211km

ビッグデータ

外資系企業 16000社
研究機構 300社
国内外金融機構 244社
世界トップ500位企業 138社
高等教育機関 32カ所
外資直接投資は東北地域全体の1/3



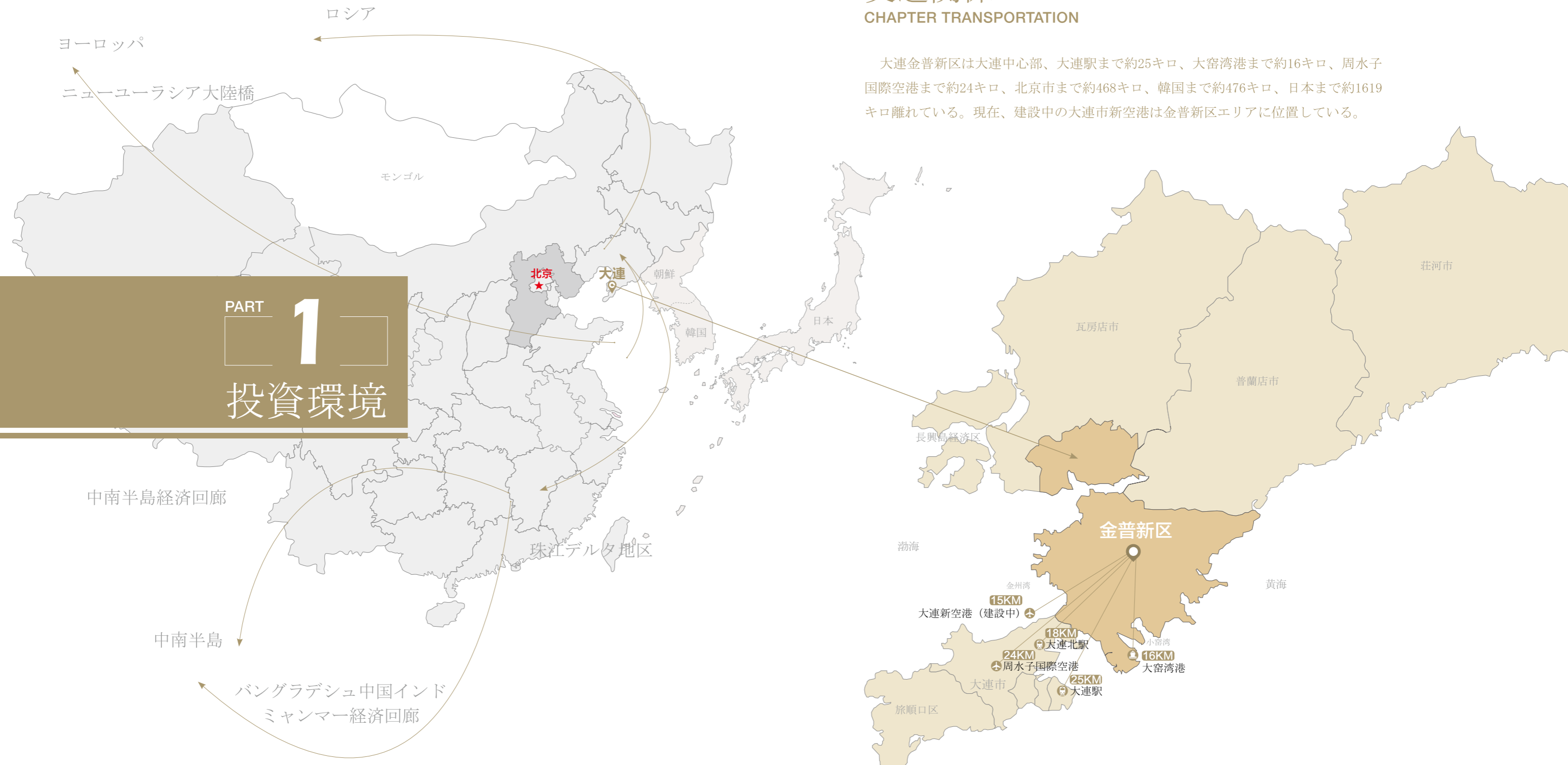
大連金普新区

大連金普新区は2014年6月に国务院の批准を受けて中国10番目、東北三省唯一の国家級新区として設立された。元の金州区、大連経済技術開発区、保税区、普湾経済区、金石灘国家旅行リゾート区で構成されている。総面積は2299km²、常住人口は158万人、2015年GDP総額は2320億元に達し、大連市全体の30%を占めている。

交通関係

CHAPTER TRANSPORTATION

大連金普新区は大連中心部、大連駅まで約25キロ、大窑湾港まで約16キロ、周水子国際空港まで約24キロ、北京市まで約468キロ、韓国まで約476キロ、日本まで約1619キロ離れている。現在、建設中の大連市新空港は金普新区エリアに位置している。



PART 1 投資環境

ワンベルトワンロード

東北地域の対外開放窓口として、大連市は「ワンベルトワンロード」建設の重要な責任を担っている。大連金普新区は北東アジアに向かう開放的高地として、「ワンベルトワンロード」における東北地域の中核である。大連金普新区は国家の「ワンベルトワンロード」戦略に参入して、日韓を重点、ロシアとモンゴリを拡張、欧米地域を両翼として開放領域を拡大し、沿線国家と地区の経済協力を積極的に展開している。



港

大連金普新区は10万トンのコンテナ埠頭、30万トンの原油埠頭、鉱石埠頭、大型糧食埠頭、自動車埠頭とLNGガス埠頭を有している。現在、万トン級以上の深水バースは39カ所、世界160以上の国と地域の300以上の港と貿易往来を展開し、東北地域70%以上の対外貿易貨物、そして90%以上のコンテナ輸送を担っている。

鉄道

ハルピン--大連高速鉄路、ハルピン--大連旅行バス、東北東部の鉄路、瀋陽--大連高速道路、丹東--大連高速道路は全部金普新区を貫通している。

海上大橋

海上大橋の建設が既に始まり、主体工程は水底トンネル、人工島そして大橋の三部分で構成している。長さは24キロで、完成した後、大連市内から金普新区までの車時間は20分以内に短縮できる。

新空港

建設中の大連新空港は金普新区に位置して、敷地面積は20.87万平米、ターミナルビルの面積は70万平米、年間旅客スループットは7000万人、貨物運輸は100万トンの設計能力で、2020年から稼動する見込みとなる。空港快速道路は大連市の快速道路と高速道路ネットワークに繋がり、建設中の大連地下鉄も大連新空港まで行ける。

インフラ

CHAPTER SUPPORTING FACILITIES



人材教育

大連市には30カ所の高等教育機関と大連化学物理研究所といった市レベル以上の科学技術研究機関100か所がある。その中、国家重点実験室6か所、国家工程技術研究センター8か所、国家級科学技術パーク2か所が含まれている。金普新区には大連理工大学ソフトウェア学院、半導体技術学院、鲁迅美术学院大連キャンパス、瀋陽音楽学院大連キャンパス、大連民族学院など高等学校は12カ所、ポストドクターワークステーションは8カ所、博士研究基地は6カ所、職業教育学院は18カ所ある。それにアメリカ国際学校、日本人学校と韓国国際学校も金普新区にあり、子供に幼稚園から、小学校、中学校までの教学を提供でき、外国籍を持つ従業員の子供教育問題を解決できる。



金融環境

各種類の金融機構は約100社あり、完善的金融サービスが提供できる。伝統的な金融機関を導入する同時に、インターネット金融と株式投資金融などの新型金融産業に力を入れ発展させる。小窑湾国際ビジネスセンターを中心とした大連地域金融中心核心区に大連大口商品取引センターなどの商品取引会社14社、基金管理機構と資産管理機関などの金融会社80社が相次いで入居している。



レジャー

新区には有名な観光スポットが100カ所あり、中国初めての国家級5A級観光地—金石灘国家旅行リゾート区を始め、ディスカバリーテーマパーク、金石ゴルフ場、唐風温泉などを代表とする観光名所は毎年国内外の観光客400万人以上を受けられている。北温帯北緯39°に位置して、澄み切った海水と適当な温度に恵まれ栄養豊富で美味しい海産物がたくさん取れる。年に一度の国際ビーチ祭り、多様な民族文化芸術祭りは金普新区を更に活力に満ちさせている。

PART 2 基盤産業

金普新区は大連市対外開放の最前線と新興産業の集積区であり、企業誘致の核心区でもある。現在、70カ国と地域から5000社の外資企業が進出され、世界トップ500位企業から70件のプロジェクトを投資している。ローカル企業は累計で30000社、登録資本金は1500億人民元。石油化工、装備製造と電子情報の千億元級産業クラスター及び、自動車部品、バイオ製薬などの百億元級産業クラスターができています。同時に、戦略新興産業、現代サービス業もハイスピードで発展している。





石油化工産業 PETROCHEMICAL INDUSTRY

金普新区の石油化工産業は二つのエリアに集中している。一つは大孤山半島で、代表企業は西太平洋石化、逸盛大化があり、新区が産業転換とグレードアップに取り組んでいる千億元級産業クラスターの核心区である。もう一つは普湾経済区に位置する松本島化工園区で、中触媒と理工斎旺達などの有名企業が集まっている。

大連西太平洋石油化工有限公司

国务院の批准を受けて、中国とフランス両国の共同出資で1990年に設立され、中国初の大手石油化工類合弁会社である。投資総額は10.13億ドル、1997年に稼動し年間の原油加工能力は1000万トン。

中触媒集团有限公司

国家工商総局で登録された総合型企業グループで、コア触媒、化学セットパッケージ、精錬専用化学品を研究生産しているハイテク企業である。

装備製造産業 EQUIPMENT MANUFACTURING INDUSTRY

金普新区は装備製造産業の集積区と戦略新興産業発展核心区になりつつ、国家工業情報部から「国家新型工業化産業業模範基地」を授与された。金普新区はスマートマシン製造業の発展を全力に推進し、スマートマシン産業園区が着工して建設を開始している。既にハイレベルNC工作機と自動化制御システムをメイン産業とするスマートマシン製造産業が形成され、大連机床集団、光洋科技、山崎マザック、グローブ机床はその代表企業である。

山崎マザック工作機(遼寧)有限公司

山崎マザック(中国)有限公司が投資して、2011年7月に設立された。投資総額は1.4億ドル、登録資本金は4800万ドル。ハイエンドのNC工作機械、フレキシブルワイヤー、レーザー精密加工設備及びその部品の研究開発と生産を行っている。



グローブ机床(大連)有限公司

世界でも有名なハイエンド工作機械生産企業——グローブグループより投資建設して、投資総額は2.34億ドル、ハイスピードでかつ高精度の五軸連動マシニングセンターを設計生産し、グローブグループの世界四番目生産基地である。



電子情報産業 ELECTRONIC INFORMATION INDUSTRY

金普新区の電子情報産業は輸出向けであり、産業規模が大連市全体の60%、遼寧省全体の1/3を占めている。現在、電子情報企業は471社、生産高1億元超えた企業は45社。インテルの入居は新区乃至大連市が世界有名の集積回路産業基地に導いている。

インテル半導体(大連)有限公司

アメリカのインテル社は1968年に設立され、世界最大のパーソナルコンピューター部品とCPU生産メーカーである。インテル大連社は一期工事の投資総額が25億米ドル、半導体チップを生産する。二期工事の投資総額は55億ドルで、ノンボラタイルメモリインベストメントを生産し、現在中国単体投資額最大の外資プロジェクトとなった。



キヤノン大連事務機有限公司

1989年9月に日本キヤノン株式会社が投資、設立した独資企業で、投資総額は39435万米ドル、登録資本金は13342万米ドル。事務機専用のカートリッジ、レーザープリンター、インクジェットファックス機などの製品を生産している。大連キヤノンは金型部品加工からカートリッジまでの一体化生産システムが形成され、既にキヤノンのグローバルカートリッジ再生基地となった。



自動車と部品産業 AUTOMOTIVE AND COMPONENTS INDUSTRY

金普新区には完成車メーカーは5社、部品生産企業は120社以上ある。自動車産業は既に成長率の最高産業になっている。技術研究開発、生産と販売など全ての分野で完成車製造の規模とランクを向上させている。全産業チェーンが整っている発展態勢になり、中国自動車工業協会が認定された全国12カ所の「中国自動車部品生産基地」の中で、金普新区の自動車産業は製品種類、品質が一位、生産規模が2位とランキングしている。



ドイツフォルクスワーゲングループ

2005年に、中国の一汽グループとドイツのフォルクスワーゲンが3.8億米ドルを共同出資で設立した企業であり、自動車エンジンを生産している。2007年3月に稼動して、2015年の生産量は54.6万台に達成。

大連華晨専用車基地

投資総額は20億ドルで、敷地面積は5.89km²。一期工事の建設面積は66.8万平米で、主に空港シャトルバス、消防車、清掃トラック、バスなどを生産している。将来、「研究開発、設計、物流、部品生産、販売、自動車金融と生産」などの機能を整っている国際化自動車産業園区を建設する。



バイオ製薬産業

BIOMEDICAL INDUSTRY

大連に各種類のバイオ産業企業は300社、医薬工業企業は140社あり、そのうち90%以上は金普新区に集中している。現在、金普新区に規模以上のバイオ製薬企業が50社あり、年間売上1億元超えの企業は約10社、ファイザー製薬、オムロン、珍奥グループをリードとするバイオ製薬産業クラスターができ、遼寧省の三大バイオ製薬産業基地の一つとなった。

ファイザー製薬（大連）有限公司

1989年に設立され、投資総額は6040万米ドル、最も早めに進出した外資企業の一つである。主に感染症、鎮痛・抗炎症系、中枢神経系、泌尿器系、内分泌系、循環器系などの薬剤を生産している。2015年の売上高は125億人民元、納税総額は17.4億人民元で、金普新区の納税大手企業である。



大連珍奥グループ有限公司

1996年に設立され、投資総額は21.6億人民元。バイオ技術、遺伝子技術の研究開発、バイオ製薬と栄養機能製品の生産を行っている。珍奥グループは中国最大の核酸産業化基地を持ち、年間売上高は150億元。

新興産業

EMERGING INDUSTRY

越境ビジネス、金融及び類金融などの新興産業は金普新区の発展に新たな活力を注いでいる。越境電子ビジネス総合試験区は集積効果が表われている。遼寧省は自由貿易区として認定され、主要企画面積は殆ど金普新区にある。



越境ビジネス

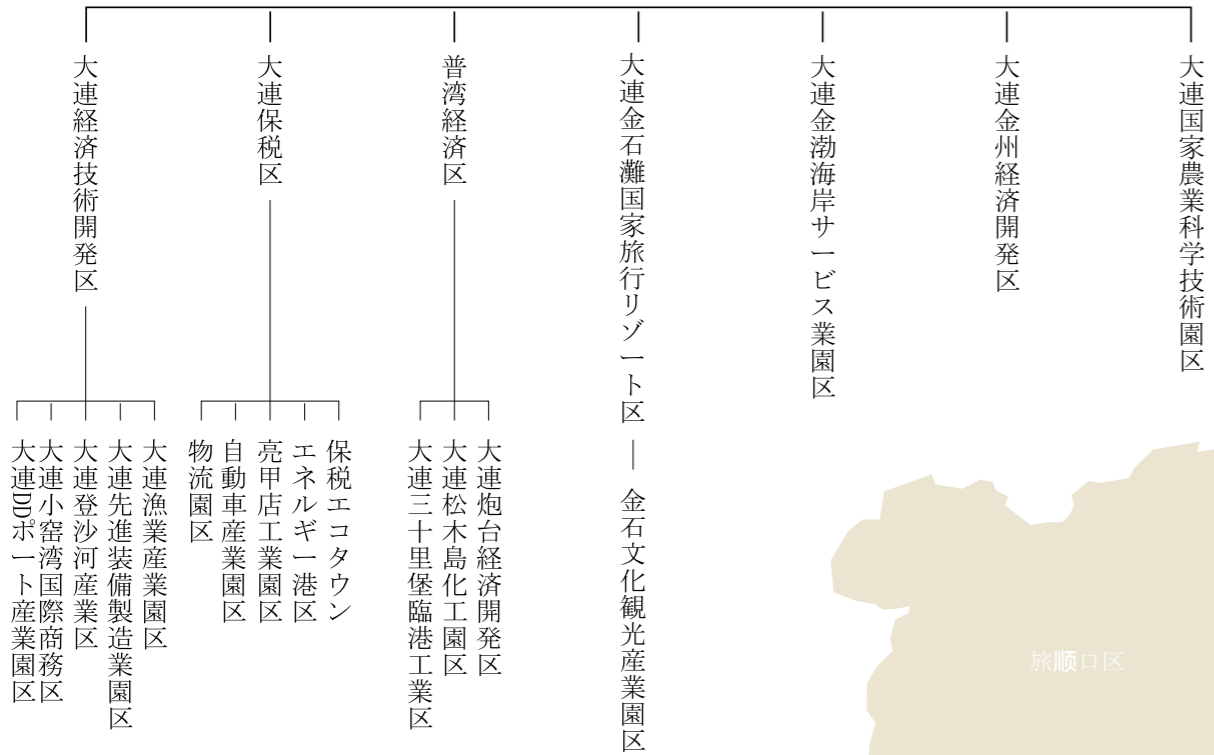
大連市は国家越境ビジネス試験区として批准され、金普新区のDDポートと保税港区は大連（中国）越境ビジネス試験区の核心区に指定され、中国東北地区における唯一の国家級越境ビジネス試験区となり、良好な発展勢いを呈している。遼寧省と大連市政府の批准を受けて、「大連金普新区越境ビジネス総合試験区及び経済貿易合作区」が設立され、現在まで020企業は20社、登録済み企業は600社。

自由貿易試験区

2016年9月に遼寧省は中国第三陣の自由貿易区として批准された。申請面積は117.45km²、企画面積は主に金普新区に集中している。自由貿易試験区の認定は金普新区の開放発展に新たなチャンスをもたらしている。

PART **3**
園区紹介

金普新区の機能園区





大連経済技術開発区

DALIAN ECONOMIC AND TECHNOLOGICAL DEVELOPMENT AREA

大連経済技術開発区は中国初の国家級開発区であり、大連DDポート産業園区、大連小窑湾国際商務区、大連登沙河産業区、大連先進装備製造業園区、大連漁業産業園区を管轄している。

大連DDポート産業園区

企画面積は30km²、大連中心部まで37キロ、金普新区中心部に一番近い園区である。登録企業は450社、そのうち外資企業は150社。インテル、大連机床など規模以上の企業は77社、省レベル以上の研究開発センターは18カ所、ハイテク企業は28社。国家海洋薬物工程センター、薬物製剤工程センター、大連テストセンターなど公共サービスプラットフォームが12カ所ある。生物医薬研究開発センター、LED照明工業園区、IT科技ビルなどインキュベーション基地が15カ所ある。企業誘致の重点産業は生物医薬、デジタル装備製造、チップ生産とLED照明、ソフトウェアアウトソーシングなど。



大連小窑湾国際商務区

企画面積は20km²、建築面積は1500万平米、従業員数は30万人、常住人口は12万人。恒基兆業、和記黄埔、嘉里グループ、宝能グループ、緑地グループなどの大手企業が入居し、投資総額は510億人民元。企業誘致の重点産業はビジネス金融、ビジネスサービス、オフィスビル、生産サービス、文化娯楽、科技発展、港サービス、エコ住宅など。





大連登沙河産業区

企画面積は130km²、スタートエリアは40km²、完成エリアは20km²、総人口は5万人。規模以上企業は36社、代表企業は東北特鋼、汇程アルミ工業、世傑航空鍛造、威正パイプ、光大冶金、フランス液化空気。企業誘致の重点産業は特殊鋼材、新材料、物流産業、航空産業（航空機の研究開発、組立て、メンテナンス、部品生産、航空運営など五大分野）。

大連先進装備製造業園区

企画面積は31km²、入居企業は44社、全部第二次産業である。規模以上の企業は4社、代表企業は華晨自動車、MAT自動車部品、珍奥グループ、聯東U谷、BASELLポリオレフィンなどがある。企業誘致の重点産業は自動車と部品、ハイエンド装備製造、バイオ製薬、新エネルギーと新材料、金型産業、電子情報、ロボットなどのスマート装備製造。



大連漁業産業園区

企画面積は79km²で、スタートエリアは42km²。国家級中心漁港と杏樹・长海陸島交通埠頭を有している。入居企業は22社、水産物流企業、建築業、不動産業、食品生産業などの分野をカバーしている。企業誘致の重点産業は水産品精密加工をメインとした農産物精密加工、低温物流産業を中心とした物流産業チェーン、海洋バイオ製薬研究開発応用を中心としたバイオ製薬研究開発産業、観光レジャーを中心とした現代サービス業。





普湾経済区 PUWAN ECONOMIC ZONE

企画面積は707km²、人口は17.1万人。大連三十里堡臨港工業区、大連松木島化工園区、大連炮台経済開発区を管轄している。

大連三十里堡臨港工業区

企画面積は20.24km²、一期工事は10.8km²、既に完成した。入居企業は35社、規模以上企業は5社。代表企業は大船装備、大連船推、菱日電力設備、中鉄鉄龍ゴールドチェーン、融科儲能、順合安平物流、益丰金属、行健デジタルコントロール、吉星電子。投資総額は160億人民元、2015年の売上高は3.07億人民元。企業誘致の重点産業はハイエンド装備製造、新エネルギー装備生産、現代物流業、木製品加工業。

大連松木島化工園区

企画面積は35km²、一期工事は13km²、建設が完成した。契約企業は82社、規模以上企業は20社。代表企業は大化グループ、リンデ気体、錦源石化、嘉盛新材料、龍想触媒、百傲化学、大齊科技、金凱医薬など。投資総額は509億人民元、2015年の売上高は120億人民元。企業誘致の重点産業は精錬化工、バイオ製薬、触媒など。



大連炮台経済開発区

企画面積は6.19km²、契約企業は144社、規模以上企業は20社。代表企業は大成食品、東霖食品、壹橋苗業、民康製薬、万瑞特重工、金剛天馬セメントなど。企業誘致の重点産業は食品加工、機械加工、建設材料。



金石灘国家観光リゾート区

DALIAN GOLDEN PEBBLE BEACH NATIONAL TOURIST RESORT

金石灘国家観光リゾートは大連東北側の黄海沿岸に位置して、陸地面積は62km²、海域面積は58km²、国家AAAAA級観光名所である。三面が海に囲まれて、冬暖夏涼の快適な気候に恵まれている。長さ30kmの海岸線があり、3億年～9億年間の地質奇観を有し「固まった動物世界」、「天然地質博物館」と言われている。主要観光スポットは大連海浜国家地質公園、十里のゴールドビーチ、金石文化博覧広場、ディスカバーリーテーマパーク、金石ゴルフ場、国家自動車キャンプ基地がある。



大連金州経済開発区

DALIAN JINZHOU ECONOMIC DEVELOPMENT ZONE



建設面積は50km²、スタートエリアは8km²。完成した企業は広泰源環境保護、天嘉電器などの5社。建設中企業は大連宇培物流、正大清源建築材料などの4社。入札企業は蘇寧物流、奥徳ガスなどの4社。契約企業は自動車エンジンアルミ材、消防機材など3社ある。企業誘致の重点産業は現代化配達センター、食品原材料、食品精密加工、輸入食品再加工など。



大連国家農業科学技術園区

DALIAN NATIONAL AGRICULTURAL SCIENCE AND TECHNOLOGY ZONE

金普新区の東北側に位置し、総面積は164.6km²。イノベーションと低炭素発展理念で園区の企画、運営、管理を行って、現地の資源優位性を十分に発揮させ、産業化龍頭企業を基づき、種子育成、ビニールハウス野菜栽培、花の苗木、特色果物、健康養殖、農産物加工と物流配送、観光旅行など七大産業を重点的に発展させる。

大連金渤海岸サービス業園区

DALIAN GOLDEN BEACH SERVICE INDUSTRY DISTRICT

建設中の大連金州湾国際空港に接し、陸地面積は150km²、海域面積は350km²、海岸線は55km。天然湾岸が10ヵ所、近海島は8個あり、四季の景色が異なり、気候が快適である。契約した現代サービス業プロジェクトは22件、総投資額は2000億人民元を超えた。世茂グループ、時代万恒グループ、沿海グループ、中房グループ、保億グループが入居した。シンガポールの丰樹物流園区、米果テーマパークなどは相談中。企業誘致の重点産業は現代サービス業。



PART

4

行政サービス

ワンストップ審査 ONE-STOP EXAMINATION AND APPROVAL

「五証合一、ワン許可書ワンコード」

ワンストップサービスセンターに18部門が集まり、151項目の行政審査ができる。行政許可審査、権力、責任、仲介内容、政府部門専用資金管理、行政事業性費用の「6枚リスト」を先に導入している。「一つの窓口で受け付け、一つの印鑑で批准、一つのプロセスで完成」の体制ができて、「リスト以外に権利なし、サービスセンター以外に審査なし」という目標が実現した。「オンライン審査」を開通し、予審を行っている。新規企業の設立は「五証合一、ワン許可書ワンコード」のやり方を実施して、時間短縮ができる。工業、ホテル、文化アイデア産業、物流商業貿易関係のプロジェクト建設の同時審査を普及させ、32項目より5項目に減少し、作業日は149日より25日に短縮し、そのうち着工前の審査は20項目まで減らした。





事務局—企業の家

BUREAU OF COMMERCE IN DALIAN JINPU NEW AREA
—HOME FOR ENTERPRISES

企業が頼りになる暖かい家を築く

金普新区事務局は「国際ルールに適したより開放的な投資環境、より便利な貿易環境、より完備的な信用環境、より完備した人材発展環境」という四つの目標を巡って、政策指導と経済運営の両方から企業を協力して政策の把握と問題の解決に取り組んでいる。商会と仲介機関の作用を発揮させ、サービス提供を向上させる。「企業の家」の組織保障を築いて制度化され、一流のサービス型政府機関を構築する。

インキュベーション基地の建設

BASE FOR INCUBATION

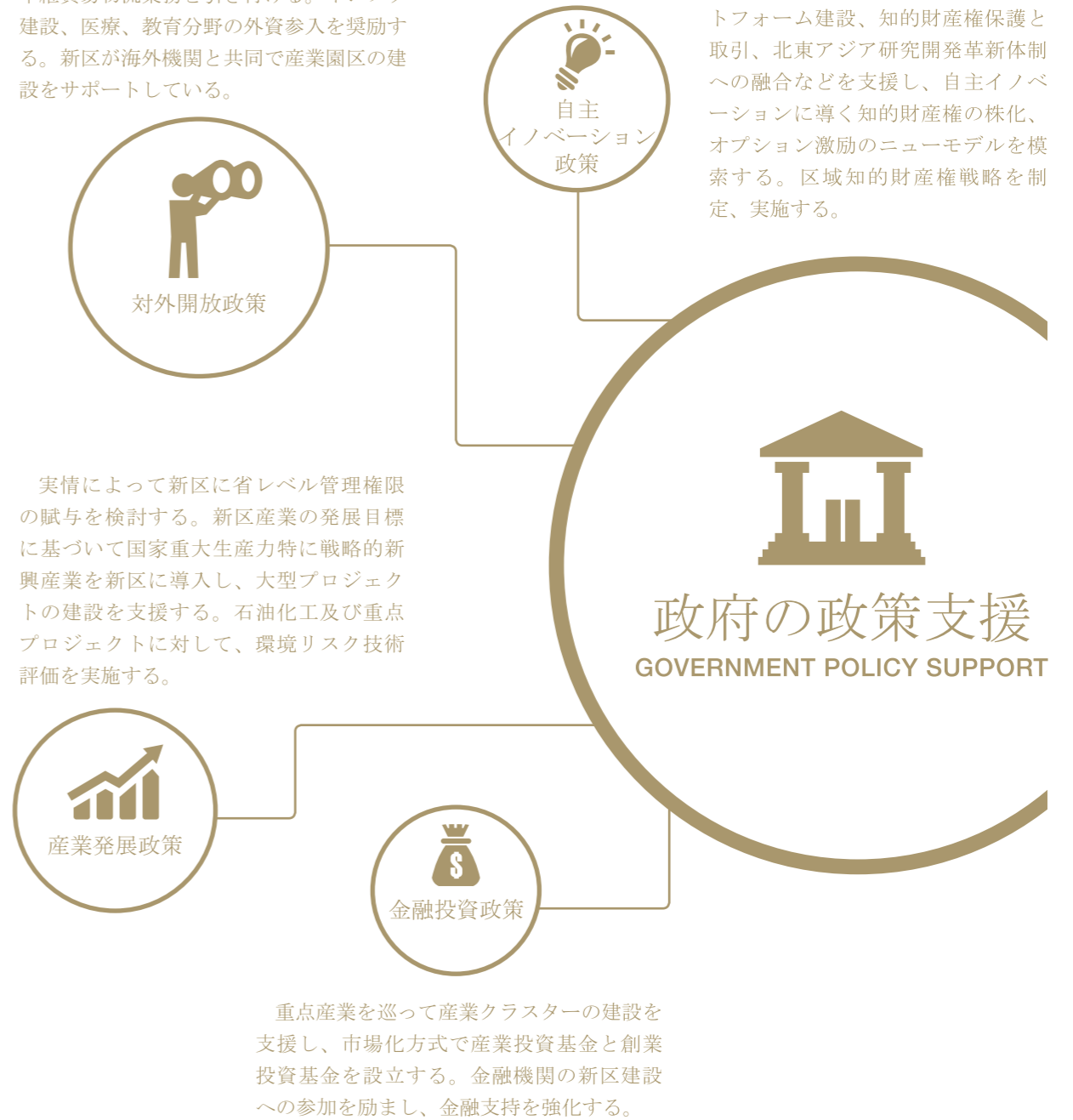


中小微企業の発展に チャンスを作り上げる

国家政策に応じて、革新と創業を推進し、積極的に国家自主イノベーションモデル区を申請する。「革新と創業」プラットフォームを強化し、DDポート「インキュベーションパーク」及び24カ所の科技革新中心が既に運営し始まる。トレーニング、教育、鑑定、創業、研究開発を一体化した中国（大連）高技能人材トレーニング基地とインキュベーションパークは既に稼働し、東北地域において規模が最も大きく、職種が最も多く、設備が最も進んで、技術レベルが最も高い国家級技能人材トレーニングサービスプラットフォームとなる。

投資、貨物、サービス貿易の便利化政策の先行を支持する。人民元が日本円と韓国ウォンとの直接両替を引き続き推進して、人民元の海外使用を支援している。大窑湾港区に基づいて、保税貿易とオフショア貿易を発展させ、先物保税取引テストエリアを作り、国際運輸の政策措置を完備させ、中継貿易物流業務を引き付ける。インフラ建設、医療、教育分野の外資参入を奨励する。新区が海外機関と共同で産業園区の建設をサポートしている。

人材導入、イノベーションプラットフォーム建設、知的財産権保護と取引、北東アジア研究開発革新体制への融合などを支援し、自主イノベーションに導く知的財産権の株化、オプション激励のニューモデルを模索する。区域知的財産権戦略を制定、実施する。



投資コスト

INVESTMENT COST

 保険

名称	会社負担率	個人負担率
養老保険	18%	8%
失業保険	0.5%	0.5%
労災保険	0.4-2.1%	-
生育保険	1.2%	-
医療保険	8%	2%
住宅積立金	12% (住宅手当は6%)	14%
合計	46.1-47.8%	24.5%

 電気供給 a. 架空線路多回路給電の料金基準:

電圧等級	料金基準 (元/KVA)
0.38/0.22KV	270 元
10KV	220 元
66KV	110 元
110KV 及以上	90 元
基礎電力価格	料金基準 (元/KWH)
工業電力	0.4838元から
照明電力	0.7662元から

b. 地下ケーブル線路多回路給電の料金基準は架空線路の1.5倍以下。

 暖房

分類	価格
民用住宅用	28 元 / m ²
非民用	建築高さ3.8m以下
住宅用	天井高さが3.8mを超えた場合、別料金の納付が必要

 給水

分類	単位	基準	汚水処理費	備考
住民	元 / m ³	2.30	0.8	部隊と学校を含む
工業	元 / m ³	4.10	0	企業と事業部門を含む
商業	元 / m ³	5.00	1.2	観光産業の各種レジャー施設、 観光スポットを含む
特殊産業	元 / m ³	20.00	1.7	サウナと水泳館を含む

 ガス

計量単位	料金基準	備考
元 / m ³	3.5	住民
元 / m ³	4.5	部隊、学校、幼稚園
元 / m ³	4.5	非住民

注：パイプガス3元/ m³ (使用量により) 蒸気

蒸気は発電所（過熱蒸気）と蒸気ボイラー（飽和蒸気）より提供し、過熱温度は約270℃、圧力は0.6-0.8Mpaで、料金は220元/トン。（4トン未満の場合、4トン/日で計算）

PART 5
連絡先



企業誘致チーム



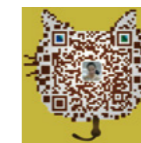
馬秀蓮 / 商務局副局長 (外資担当)
Cell: 138 4267 1919
Tel: 0411-87926536
E-mail: maxiuliandlc@hotmail.com



曲延勝 / 招商中心副主任 (綜合部)
Cell: 138 4261 6169
Tel: 0411-87612190
E-mail: quyansheng@dda.gov.cn



宋芳 / 招商中心副主任 (日韓部)
Cell: 139 4260 0752
Tel: 0411-87630381
E-mail: songfang@dda.gov.cn



韓松 / 香港・マカオと東南アジア部
Cell: 159 0426 2679
Tel: 0411-87630195
E-mail: 270186197@qq.com



丁宝昊 / 招商中心副主任 (欧米部)
Cell: 139 4084 5225
Tel: 0411-87630380
E-mail: paul.ding@163.com



李想 / 対内経済合作処処長 (内資部)
Cell: 186 4114 0787
Tel: 0411-87630137
E-mail: lixiang@dda.gov.cn

金普新区商務局組織図

